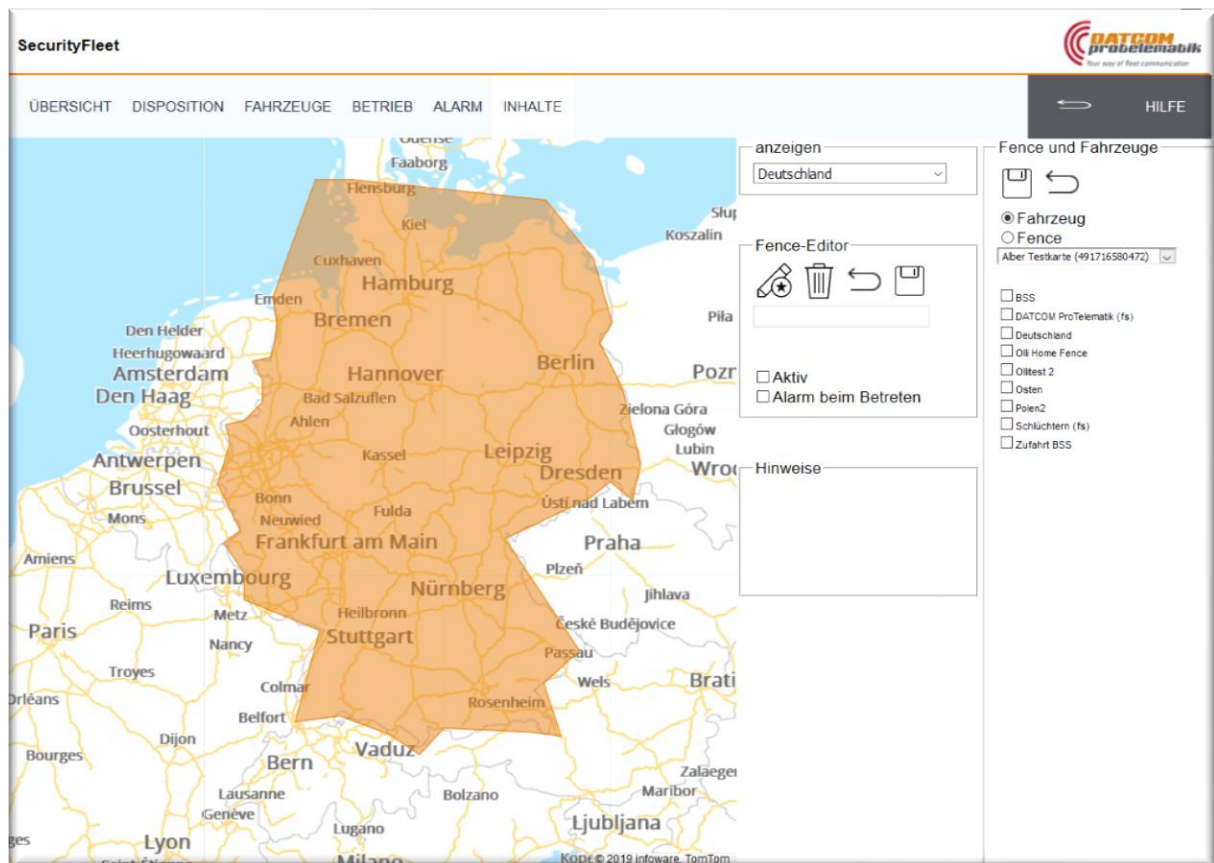


## Geofence Editor

### Übersicht



Mit dem Geofence-Editor können Bereiche, Gebiet und Korridore neu angelegt, bearbeitet oder gelöscht werden.

Der Geofence-Editor stellt nicht die aktuelle Alarmansicht dar, sondern nur, wie die Gebiete definiert sind und welche Fahrzeuge zugeordnet wurden.

### anzeigen

Der in der Klappliste ausgewählte Geofence wird in der Karte angezeigt.

Wird „alle Fences einzeichnen“ ausgewählt, werden alle Geofences in der Karte angezeigt. Eine Auswahl eines einzelnen Geofences in der Karte ist in dieser Ansicht nicht möglich.



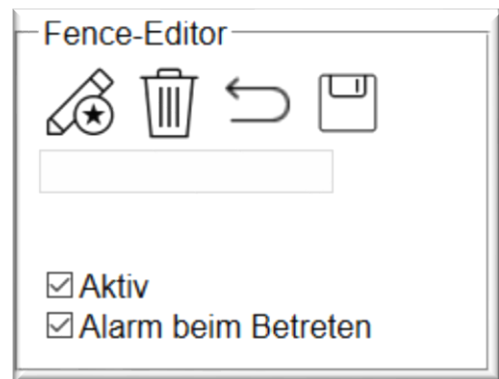
## ***Fence-Editor***



Fence erstellen

Aktiviert den Modus zur Neuanlage.

Das Textfeld unter den Symbolen wird aktiv. Dort muss ein Name für den neuen Geofence vergeben werden. Sollte der Name bereits existieren, erscheint beim Speichern eine Rückfrage, ob der vorhandene Geofence überschrieben werden soll.



Durch Klick mit der linken Maustaste in die Karte ändert sich der Cursor zu einem Kreuz und der erste Punkt des Polygons ist gesetzt. Jeder weitere Klick setzt einen weiteren Punkt. Das Polygon ist erst nach dem dritten Punkt in der Karte zu sehen. Jeder neue Punkt wird mit dem zuvor gesetzten und dem ersten verbunden.

Soll ein bereits vorhandener Geofence verändert werden, wird er zunächst in der Klappliste ausgewählt. Anschließend wird der Editiermodus durch Anklicken des Polygons in der Karte aktiviert und der Cursor ändert sich zu einem Kreuz. Auch beim Bearbeiten wird der nächste gesetzte Punkt immer mit dem letzten Punkt und dem ersten Punkt des Polygons verbunden. Ein Einfügen von Zwischenpunkten ist nicht möglich.





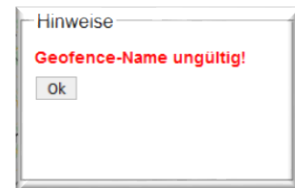
### Speichern

Speichert den Geofence und seine Eigenschaften.

ACHTUNG: Die Zuordnungen werden hier nicht gespeichert!

Handelt es sich um einen neu erfassten Geofence, wird geprüft, ob der Geofence-Name eingegeben wurde und ob er bereits existiert.

Bei leerem Namen erscheint im Bereich Hinweise, dass der Name ungültig ist. Durch Klick auf „Ok“ wird das Eingabefeld für den Namen wieder aktiv. Der gezeichnete Geofence ist in der Karte nicht mehr sichtbar, kann aber nach Eingabe eines gültigen Namens noch gespeichert werden.

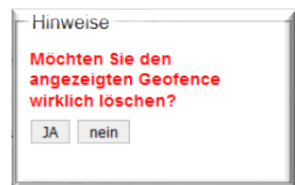


Existiert der Name des neuen Geofences bereits in der Datenbank, erfolgt in Hinweise eine Rückfrage, ob der vorhandene überschrieben werden soll. Wird „Nein“ gewählt, kann ebenfalls ein neuer Name angegeben und der Geofence noch gespeichert werden.



### Löschen

Löscht den angezeigten Geofence nach Rückfrage.



### Rückgängig

Macht alle Änderungen seit dem letzten Speichern rückgängig und lädt die Daten neu.

### Aktiv

Der Geofence kann aktiv oder nicht aktiv geschaltet werden. Nur aktiv geschaltete Bereiche werden in der Alarmierung berücksichtigt

### Alarm beim Betreten

aktiviert: Es wird alarmiert, wenn die zugeordneten Fahrzeuge das Gebiet betreten oder sich innerhalb des Bereichs aufhalten.

Nicht aktiviert: Es wird alarmiert, wenn die zugeordneten Fahrzeuge das Gebiet verlassen oder sich außerhalb des Bereichs aufhalten.

## ***Fence und Fahrzeuge***

Über den Bereich Fence und Fahrzeuge können die Geofences den Fahrzeugen zugeordnet werden. Fahrzeuge lösen nur in aktiven, zugeordneten Bereichen Geofence-Alarme aus.



#### Zuordnung speichern

Speichert die Zuordnungen Fahrzeuge zu Geofences.  
ACHTUNG: Geofences und ihre Eigenschaften werden nicht gespeichert.

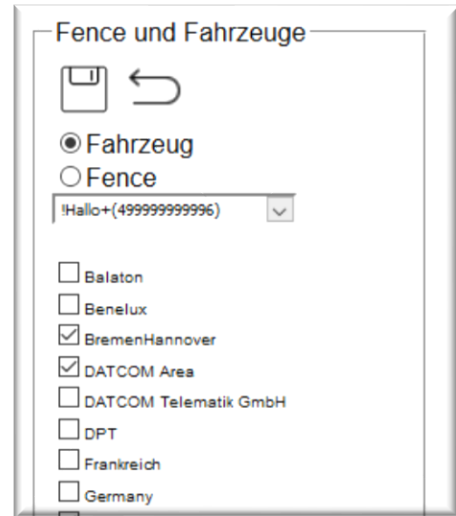


#### Rückgängig

Macht alle Änderungen seit dem letzten Speichern rückgängig und lädt die Daten neu.

Ist Fahrzeug ausgewählt, werden in der Klappliste alle für den Benutzer sichtbaren Fahrzeuge angezeigt. Darunter erscheinen alle Geofences und können durch Anhaken dem Fahrzeug zugeordnet werden.

Ist hingegen Fence ausgewählt beinhaltet die Klappliste alle Geofences und in der Liste werden die Fahrzeuge angezeigt, welche dem Geofence zugewiesen werden können bzw. bereits zugewiesen sind.



Veröffentlicht durch  
DATCOM protelematik GmbH  
63628 Bad Soden-Salmünster  
Telefon: +49 6056/20972-0  
Internet: <http://www.protelematik.de/>  
E-Mail: [info@protelematik.de](mailto:info@protelematik.de)

Copyright © 2019 DATCOM protelematik GmbH

Alle in diesem Dokument bezeichneten Unternehmen, Produkte, Logos und URLs sind von den jeweiligen Unternehmen eingetragene Warenzeichen oder sind rechtlich geschützt. Dieses Handbuch ist kopierrechtlich geschützt, so dass keine Teile ohne die Zustimmung von DATCOM protelematik GmbH veröffentlicht, gescannt, kopiert oder auf anderem Wege vervielfältigt werden dürfen.

DATCOM protelematik GmbH übernimmt weder die Garantie noch die juristische Verantwortung oder irgendeine Haftung für die Nutzung dieser Informationen, für deren Wirtschaftlichkeit oder fehlerfreie Funktion für einen bestimmten Zweck. Ferner kann DATCOM protelematik GmbH für Schäden, die auf eine Fehlfunktion von Programmen, Schaltplänen o.Ä. zurückzuführen sind, nicht haftbar gemacht werden, auch nicht für die Verletzung von Patent- und andere Rechten Dritter, die daraus resultieren.