

Informationen, Dokumente und Hinweise

Informationen, Hinweise und Texte werden in einer eigenen Datenbank verwaltet. Diese Zusatztexte dienen dazu, Objekte oder Fahrzeuge näher zu beschreiben, zusätzliche Hinweise zu geben oder Besonderheiten und Einsatzmaßnahmen anzuzeigen.

Beispiel:

Ein Fahrzeug meldet einen Alarm und wird in Echtzeit im Tracking-Fenster verfolgt.

Über das Infotext-Symbol wird der für dieses Fahrzeug definierte Informationstext abgerufen und angezeigt.

The screenshot shows the DATCOM fleet tracking software interface. The main window displays a map with a vehicle icon and a list of vehicles. A secondary window displays detailed information for a specific vehicle, including contact details and emergency instructions.

Position	Platz	Zeit	Fahrer
D-63828 Kleinmahl Bamberger Mühle	37	18.07.2012 11:15:55	Rudi Fenske
D-97778 Fellen Rengersbrunn	110	18.07.2012 10:50:33	Rudi Fenske
D-36119 Neuhof Oeringhof	141	18.07.2012 10:35:56	Rudi Fenske
D-36103 Filäden, Am Wiesengrund	104	18.07.2012 10:35:28	Rudi Fenske
D-97705 Butkardroth Stangeroth	168	18.07.2012 10:34:58	Rudi Fenske
D-36326 Müde Hsdorf	88	18.07.2012 10:33:28	Rudi Fenske
D-97737 Gemünden am Main	17	18.07.2012 10:32:27	Rudi Fenske
D-36275 Kirchheim Rederode	124	18.07.2012 10:31:27	Rudi Fenske
D-63607 Wächtersbach Wehmerschle, L3271	160	18.07.2012 10:30:27	Rudi Fenske
D-36179 Babra lba, Auf der Freiheit 67	142	18.07.2012 10:29:27	Rudi Fenske
D-97655 Blachshelm a d Rhein Oberweissenbrunn	24	18.07.2012 10:28:27	Rudi Fenske
D-36329 Romrod Ober-Bredenbach	37	18.07.2012 10:27:27	Rudi Fenske
D-63683 Ottenberg Lisberg	121	18.07.2012 10:26:27	Rudi Fenske
D-36367 Wartenberg	25	18.07.2012 10:25:27	Rudi Fenske
D-36166 Haunetal Meisenbach	80	18.07.2012 10:24:26	Rudi Fenske

The secondary window displays the following information:

Fahrzeug FS Demo 49...9_test
Fahrer Rudi Fenske

mailto:notfall@info.com

Einsatzhinweise

Einsatzmaßnahmen:

in Notfall 054321 / 12345 wählen und genaue Details angeben.
Frau Sommer und Herrn Winter über genaues Bergang des Vorgangs informieren.

Mail an: notfall@info.com

.....

- Bestehende Abdeckung lösen und Notfall Box entnehmen.
- Abdeckung wieder schliessen.

.....

DATCOM Telematik GmbH | Georg-Flemmig-Straße 7 | D-36381 Schloßheim | Telefon +49 (0) 99 61 / 98 67 - 0

- Notfallmaßnahmen
- Einsatzhinweise
- Ansprechpartner
- Dienststellen
- Telefonnummern
- weiterführende Links zu ergänzenden Dokumenten und Webseiten
- Mailadressen zum anklicken

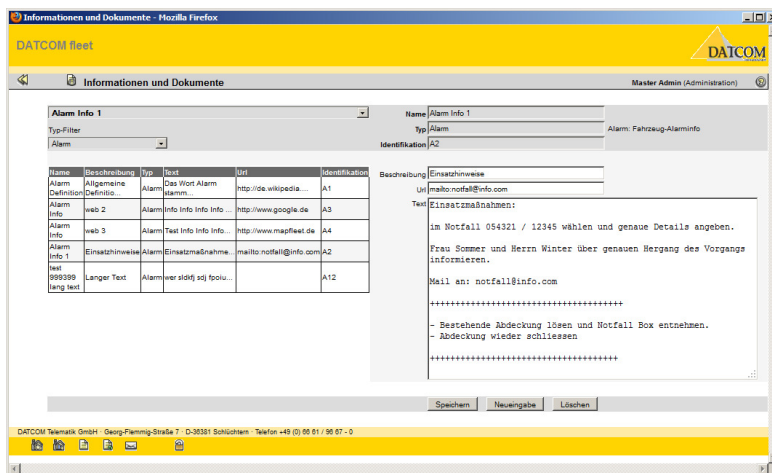
und vieles mehr kann hiermit angezeigt werden.

Verwaltung der Infotexte

Der A-User (Fahrzeug-Administrator) mit der Berechtigung **enableAlert** verwaltet die Informationstexte des Mandanten.

Im linken Bereich des Fensters befinden sich die Filter und die Liste aller Infotexte.

Im rechten Bereich des Fensters werden die Daten des ausgewählten Infotextes angezeigt.



Linker Bereich

Auswahlliste Infotexte

In der linken oberen Klappliste sind alle Infotexte zum auswählen vorhanden. Ein Klick auf einen Eintrag in der Liste zeigt im rechten Bereich alle zugehörigen Daten.

Die Liste zeigt je nach *Typ-Filter* andere Infotexte mit deren *Namen* an.

Typ-Filter

Der *Typ* eines Infotextes entscheidet über dessen spätere Ausgabe. So sind z.B. alle Infotexte des Typs *Alarm* in den Einstellungen des Fahrzeuges auswählbar und können den Fahrzeugen zugeordnet werden. Die Alarm-Typen werden im Tracking- und Alarmfenster eines Fahrzeuges angezeigt.

Alle bisher definierten Typen sind in der Klappliste *Typ-Filter* wählbar.

Alle zu einem Typ gehörenden Infotexte werden in der darunterliegenden Übersichtsliste angezeigt, sortiert nach Identifikation.

Alle Typen werden mit dem Eintrag * angezeigt.

Rechter Bereich

Name

Der *Name* wird in den Auswahllisten angezeigt. Eine Liste aller Namen des Typs *Alarm* wird bei den Fahrzeugattributen eingeblendet. Der Name sollte deshalb eindeutig und einmalig sein.

Typ

Der *Typ* eines Infotextes entscheidet über dessen spätere Ausgabe. So sind z.B. alle Infotexte des Typs *Alarm* in den Einstellungen des Fahrzeuges auswählbar und können den Fahrzeugen zugeordnet werden

Alarm = Fahrzeug-Information

Identifikation

Die ID sollte eindeutig sein und stellt die Datenbank-Kennung dar. Fortlaufende Nummerierung o.ä. wäre für diese Feld sinnvoll.

Beschreibung

Die Beschreibung wird in der Infotext-Ausgabe mit angezeigt und stellt die Überschrift des Infotextes dar.

Url

Hiermit können weiterführende Links zu ergänzenden Dokumenten und Webseiten oder ein Mailprogramm mit einer vorgegebenen Mailadresse gestartet werden.

Beispiele:

http://www.datcom.de
öffnet die Webseite

mailto:info@datcom.de
öffnet das Mailprogramm mit der Mailadresse

www.server.com/doc/info.pdf
öffnet das angegebenen Dokument

Text

Hier wird der Informationstext eingegeben.

Nicht erlaubt sind HTML-Tags (etc.).

Es sind maximal 2000 Zeichen möglich.

Speichern

Speichert alle gemachten Änderungen oder eine Neueingabe unter der Identifikations-Kennung in der Datenbank.

Neueingabe

Löscht alle Texte in den Eingabefeldern zwecks Neueingabe eines Infotextes.

Löschen

Löscht den dargestellten Infotext aus der Datenbank.